

МИНИСТЕРСТВА НАУКИ И ВЫСШЕГО ОБРАЗОВАНИЯ
РОССИЙСКОЙ ФЕДЕРАЦИИ

Филиал федерального государственного бюджетного
образовательного учреждения высшего образования
«Воронежский государственный технический университет»
в городе Борисоглебске

ПРОЕКТНО-СМЕТНАЯ ДОКУМЕНТАЦИЯ

МЕТОДИЧЕСКИЕ УКАЗАНИЯ

к выполнению курсового проекта
по дисциплине «Проектно-сметная документация»
для студентов среднего специального образования специальности
08.02.02 «Строительство и эксплуатация инженерных сооружений»
очной формы обучения

УДК 69.003.12(07)

ББК 65.31стд1-372.33(я7)

Составитель

преподаватель 1 категории В. В. Баннова

Проектно-сметная документация: методические указания к выполнению курсового проекта по дисциплине «Проектно-сметная документация» для студентов среднего специального образования специальности 08.02.02 «Строительство и эксплуатация инженерных сооружений» очной формы обучения / ФГБОУ ВО «Воронежский государственный технический университет»; сост. В. В. Баннова. – Воронеж: Изд-во ВГТУ, 2025. – 26 с.

Методические указания предназначены для выполнения курсового проекта по дисциплине «Проектно-сметная документация» и содержат необходимые теоретические сведения, справочные данные, требования к оформлению курсового проекта, а также пример выполнения.

Предназначены для студентов среднего профессионального образования специальности 08.02.02 «Строительство и эксплуатация инженерных сооружений» (квалификация – техник).

Методические указания подготовлены в электронном виде и содержатся в файле МУ_ПСД_КП.pdf.

Ил. 2. Табл. 1.

УДК 69.003.12(07)

ББК 65.31стд1-372.33(я7)

Рецензент - М. В. Новиков, канд. техн. наук, доцент, зав. кафедрой строительства филиала ВГТУ в городе Борисоглебске

*Издается по решению редакционно-издательского совета
Воронежского государственного технического университета*

ВВЕДЕНИЕ

Составной частью проекта строительства любого объекта является сметная документация, на основе которой осуществляются взаиморасчёты между заказчиком и подрядчиками.

Основными документами, определяющими стоимость строительства, которые должен содержать курсовой проект, являются:

- пояснительная записка;
- сметная документация;
- технико-экономические показатели разрабатываемого проекта.

Сметная документация в курсовом проекте представляется в форме локальной сметы, объектной сметы и сводного сметного расчёта. Стоимость строительных работ может быть определена по Федеральным (ФЕР) или Территориальным (ТЕР) единичным расценкам.

Показатели смет формируются в соответствии с СН 81-01-94 (Свод правил по определению стоимости строительства в составе проектной и проектно-сметной документации). Необходимо производить расчёт смет на ЭВМ по любой из существующих программ базисно-индексным методом в принятых на текущий момент базисных ценах. Перевод в текущие цены осуществляется путём индексации. Индекс (коэффициент) перехода устанавливается в соответствии с фактическими индексами, сложившимися на период выполнения работы.

Расчёты в экономической части курсового проекта завершаются определением технико-экономических показателей разрабатываемого проекта.

Целью выполнения курсового проекта является углубление знаний студентов в области строительных норм и расценок в строительной сфере, а также формирование навыков работы над экономической частью проекта организации строительства.

Выполнение курсового проекта способствует также развитию творческого мышления у студентов, приобщение их к научно-практической работе.

1. ПЕРЕЧЕНЬ ТЕМ КУРСОВОГО ПРОЕКТА

Тема курсового проекта может быть предложена обучающимся при условии обоснования им её целесообразности и соответствия содержания проекта дисциплине, по которой курсовой проект выполняется.

Курсовой проект может выполняться как в ходе изучения теоретической части дисциплины, так и после завершения её изучения.

Допускается выполнение курсового проекта по одной теме несколькими обучающимися с определением объёма выполнения и содержания индивидуального задания для каждого студента.

Перечень тем курсового проекта

1. Сметная документация на общестроительные работы при строительстве автомобильной дороги n категории протяженностью 10–20 км в Воронежской области.

2. Сметная документация на общестроительные работы при строительстве автомобильной дороги на обходе населённого пункта.

3. Сметная документация на общестроительные работы при строительстве платной автомобильной дороги.

4. Сметная документация на общестроительные работы при строительстве автомобильной дороги на въезде в город.

5. Сметная документация на общестроительные работы при строительстве сети автомобильных дорог на пригородной территории.

6. Сметная документация на общестроительные работы при строительстве дорожной сети сельскохозяйственного района.

7. Сметная документация на общестроительные работы при строительстве участка улицы и регулируемого перекрёстка.

8. Сметная документация на общестроительные работы при строительстве улично-дорожной сети в жилой зоне микрорайона города.

9. Сметная документация на общестроительные работы при строительстве цеха по производству мелкоштучной продукции.

10. Сметная документация на общестроительные работы при строительстве 30-квартирного жилого дома.

11. Сметная документация на общестроительные работы при строительстве 5-этажного 35-квартирного жилого дома.

12. Сметная документация на общестроительные работы при строительстве многоэтажного жилого дома.

13. Сметная документация на общестроительные работы при строительстве 12-этажного жилого дома со встроенными помещениями и автостоянкой.

14. Сметная документация на общестроительные работы при строительстве 28-этажного монолитного жилого дома.

15. Сметная документация на общестроительные работы при строительстве 3-этажного многоквартирного жилого дома.

16. Сметная документация на общестроительные работы при строительстве жилого дома в г. ...
17. Сметная документация на общестроительные работы при строительстве монолитного жилого дома.
18. Сметная документация на общестроительные работы при строительстве офисного здания с магазином и кафе.
19. Сметная документация на общестроительные работы при строительстве многоквартирного жилого дома.
20. Сметная документация на общестроительные работы при строительстве детского сада.
21. Сметная документация на общестроительные работы при строительстве спортивного комплекса.
22. Сметная документация на общестроительные работы при строительстве многоэтажного здания гостиницы с подземной автостоянкой.
23. Сметная документация на общестроительные работы при строительстве автотехцентра.
24. Сметная документация на общестроительные работы при строительстве гостиницы.
25. Сметная документация на общестроительные работы при строительстве многоэтажного жилого дома.
26. Сметная документация на общестроительные работы при строительстве 14-этажного монолитного жилого дома.
27. Сметная документация на общестроительные работы при строительстве комплекса зданий по производству высокотехнологичных тканей из синтетических волокон (4-я очередь).
28. Сметная документация на общестроительные работы при строительстве детского сада на 270 мест.
29. Сметная документация на общестроительные работы при строительстве жилого 7-этажного дома.
30. Сметная документация на общестроительные работы при строительстве здания общежития.

2. СТРУКТУРА И СОДЕРЖАНИЕ КУРСОВОГО ПРОЕКТА

Структура курсового проекта:

1. Титульный лист
2. Задание
3. Содержание
4. Введение
5. Основная часть
6. Заключение
7. Библиографический список
8. Приложения

Титульный лист оформляется в соответствии с Приложением 1 и содержит наименование дисциплины, тему курсового проекта, фамилию, имя, отчество студента, выполняющего работу, а также фамилию, имя, отчество руководителя.

Задание выдается руководителем курсового проекта. (Приложение 2 – заполненный образец).

Содержание включает перечень разделов с указанием номеров страниц, с которых они начинаются, оформляется в соответствии с Приложением 3 (заполненный образец).

Введение. Кратко излагается положение дел в стране в области строительства; отмечаются особенности развития той отрасли народного хозяйства, к которой относится рассматриваемое здание, сооружение; приводится информация о целях и задачах курсового проекта.

Основная часть состоит из следующих разделов:

1. Характеристика сооружаемого объекта.
2. Подсчет объёмов работ.
3. Сметная документация.
 - 3.1 Составление локальной сметы.
 - 3.2 Составление объектной сметы.
 - 3.3 Составление сводного сметного расчёта стоимости строительства.

1. Характеристика сооружаемого объекта. Указывается район строительства, климатическая зона, дается характеристика грунтов, отметка уровня грунтовых вод, глубина заложения фундаментов, дальность транспортировки грунта, краткая характеристика несущих частей здания, а также наружной и внутренней отделки помещений, в масштабе изображается план типового этажа, разрез.

2. Подсчет объёмов работ. Подсчёт объёмов работ оформляется в виде таблицы.

Таблица

Ведомость подсчета объёмов работ

№ п/п	Обоснование	Наименование работ	Единица измерения	Количество
1	2	3	4	5

В графе 2 таблицы указывается наименование выполняемых работ в порядке технологической последовательности их производства на объекте. Предлагается следующий перечень основных строительных процессов: 1 – срезка растительного слоя грунта, 2 – производство земляных работ, 3 – устройство фундаментов, 4 – устройство наружных и внутренних стен, 5 – монтаж каркаса здания, 6 – устройство перегородок, 7 – монтаж плит, 8 – монтаж лестничных маршей, 9 – заполнение оконных и дверных проёмов, 10 – устройство кровли, 11 – устройство полов, 12 – производство отделочных работ, 13 – прочие неучтённые работы и затраты.

В разделы 2–12 должны быть включены работы, соответствующие конструктивному решению объекта. Например, в разделе 3 «Устройство фундаментов» необходимо указать все виды фундаментов, предлагаемых конструктивным решением объекта: устройство ленточного, монолитного или сборного железобетонного фундамента, установка стаканов фундамента под колонны, а также виды сопутствующих работ: подготовка песчаного основания под фундамент, гидроизоляция фундамента и т.д.

Наименование работ, входящих в вышеуказанные разделы должно соответствовать наименованию этих работ по ГЭСН (ФЕР, ТЕР, ЕРЕР). Единицы измерения графы 3 таблицы должны соответствовать единицам измерения, принятым в ГЭСН (ФЕР, ТЕР, ЕРЕР).

В графу 4 записываются единицы измерения величины, вычисляемой по формуле, которую студент употребляет при подсчёте объёма работ. Формула подсчёта не употребляется, если объём работ измеряется в штуках.

В графу 5 заносятся результаты подсчёта объёмов работ.

3. Сметная документация. Необходимо развернуто описать документы, входящие в состав сметной документации для определения сметной стоимости строительства объектов.

3.1 Составление локальной сметы. Производится на ЭВМ по любой из существующих программ базисно-индексным методом в принятых на текущий момент базисных ценах. Перевод в текущие цены осуществляется путём индексации. Индекс (коэффициент) перехода устанавливается в соответствии с фактическими индексами, сложившимися на период выполнения работы (Приложение 4).

3.2 Составление объектной сметы. Производится на ЭВМ по любой из существующих программ на основе результатов локальной сметы (Приложение 5).

3.3 Составление сводного сметного расчёта стоимости строительства. Производится на ЭВМ по любой из существующих программ на основе данных объектных и локальных смет (Приложение 6).

При определении сметной стоимости строительства и составлении сметной документации следует использовать сметно-нормативную базу 2001 г. (ГЭСН-2001, ТЕР-2001, ТССЦ-2001).

Заключение. Подводятся итоги теоретической и практической разработки темы, делаются обобщения и выводы по исследуемой теме, формулируются рекомендации и предложения.

Библиографический список выполняется в строгом соответствии с ГОСТ Р 7.0.100 – 2018. На включённые в список источники должны быть ссылки в тексте работы. Список источников свидетельствует о степени изученности проблемы и сформированности у обучающегося навыков самостоятельной работы и должен содержать, как правило, не менее 5 наименований. (Приложение 7 – заполненный образец).

Приложения. В приложения включаются: планы этажей, разрезы (Приложение 8, Приложение 9).

3. РЕКОМЕНДУЕМАЯ ЛИТЕРАТУРА К ВЫПОЛНЕНИЮ КУРСОВОГО ПРОЕКТА

При выполнении курсового проекта рекомендуется использовать следующие литературные источники.

Нормативно-правовые акты:

1. Гражданский Кодекс РФ.
2. Градостроительный Кодекс РФ.
3. Федеральный Закон от 21.07.2005 г. №94-ФЗ «О размещении заказов на поставки товаров, выполнение работ, оказание услуг для государственных и муниципальных нужд». Принят Государственной Думой 09.07.05. Одобрен Советом Федерации 13.07.05 г.
4. Федеральный Закон от 30.12.2004 г. №214-ФЗ «Об участии в долевом строительстве многоквартирных домов и иных объектов недвижимости и о внесении изменений в некоторые законодательные акты РФ».
5. Федеральный Закон от 27.12.2002 г. №184-ФЗ «О техническом регулировании», ФЗ от 01.05.2007 г. №65-ФЗ «О техническом регулировании».
6. Федеральный Закон от 16.11.1997 г. №144-ФЗ «Об административной ответственности предприятий, учреждений, организаций и объединений за правонарушения в области строительства».
7. Федеральный Закон от 25.02.1999 г. №39 (с изм. и доп. от 02.01.2000, 22.08. 2004) – ФЗ «Об инвестиционной деятельности в РФ, осуществляемой в форме капитальных вложений».
8. Постановление Правительства Российской Федерации «О составе разделов проектной документации и требованиях к их содержанию» от 16.02.2008 №87.
9. Постановление Правительства Российской Федерации «О государственном строительном надзоре и Российской Федерации» от 01.02.2006 №54.
10. Государственные элементные сметные нормы на строительные работы (ГЭСН-2020)
11. Методика определения стоимости строительной продукции на территории Российской Федерации МДС 81-35.2004. приложение к Постановлению Госстроя России от 05.03.2004г. № 15/1.
12. Методические указания по определению величины накладных расходов в строительстве (МДС 81-33.2004). Утверждены Постановлением Госстроя РФ от 12.01.2004г. № 6.
13. «О порядке определения стоимости работ по проведению экспертизы предпроектной и проектной документации на строительство предприятий, зданий и сооружений на территории РФ». Письмо Минсвязи РФ от 28.08.2003г. № ДМ-П5-6092.

Основная литература:

1. Агранов, П.А. Сметное дело в строительстве: учебно-методическое пособие по выпуску сметной документации с использованием комплекса «АО» / П.А. Агранов, А.И. Курочкин. – Санкт-Петербург: Слово и Дело, 2005. – 279 с.
 2. Александров, В.Т. Ценообразование в строительстве / В.Т. Александров. – Санкт-Петербург: Питер, 2001.
 3. Арdziнов, В.Д. Сметное дело в строительстве / В.Д. Арdziнов, Н.И. Барановская, А.И. Курочкин. – Санкт-Петербург: Питер, 2009. – 480 с.
 4. Костюченко, В.В. Организация оплаты труда и сметное дело в строительстве: учебное пособие / В.В. Костюченко. – Ростов-на-Дону : Феникс, 2004.
 5. Попова, Е.Н. Проектно-сметное дело / Е.Н. Попов. – Ростов-на-Дону : Феникс, 2003.
 6. Цены в строительстве. – Москва: ЗАО «Книга сервис», 2003 . – 290 с.
 7. Симионов, Ю.Ф. Экономика строительства / Ю.Ф. Симионов и др. – Ростов-на-Дону : Феникс, 2009. – 378 с.
- Дополнительная литература:*
1. Бузырев, В.В. Экономика жилищной сферы: уч. пособие / В.В. Бузырев, В.С. Чекалин. – Москва: ИНФРА-М, 2001.
 2. Герасименко, В.В. Ценообразование: уч. пособие. – Москва: ИНФРА-М, 2007. – 422 с.
 3. Прогнозирование и планирование в условиях рынка / под ред. Т.Г. Морозовой, А.В. Пикулькина. – Москва: ЮНИТИ, 2003. – 322 с.

Заголовки разделов и подразделов печатаются с абзацным отступом, прописными буквами, шрифт Times New Roman, кегль – 14, не подчёркивая и не выделяя их полужирным шрифтом, без точки в конце. Переносы слов в заголовках не допускаются.

Расстояние между заголовком и текстом должно быть равно одной строке.

Каждый раздел работы рекомендуется начинать с нового листа.

Страницы курсового проекта следует нумеровать арабскими цифрами, соблюдая сквозную нумерацию по всему тексту. Номер страницы проставляют в центре нижней части страницы без точки в конце. Титульный лист включается в общую нумерацию страниц. Номер страницы на титульном листе не ставится.

Рисунки и таблицы, расположенные на отдельных листах, включают в общую нумерацию страниц. Разделы, подразделы, пункты и подпункты курсового проекта следует нумеровать арабскими цифрами.

Разделы курсового проекта должны иметь порядковую нумерацию в пределах основной части работы (за исключением приложений) и обозначаться арабскими цифрами, 1, 2, 3 и т.д. (Написание слова «Глава» не допускается).

Подразделы должны иметь порядковую нумерацию в пределах каждого раздела. Номер подраздела включает номер раздела и порядковый номер подраздела, разделённые точкой, например 1.1, 1.2, 1.3.

После номера раздела, подраздела точку не ставят.

5. ПОРЯДОК И ТРЕБОВАНИЯ К ПРОЦЕДУРЕ ЗАЩИТЫ

К защите курсового проекта студенту необходимо предоставить следующие документы:

- курсовой проект;
- доклад к курсовому проекту;
- зачётная книжка.

Курсовой проект оформляется в соответствии с пунктами 1, 2, 3, 4 данного методического указания.

Доклад к курсовому проекту должен содержать название темы курсового проекта, цели, описание результатов работы, выводы.

Окончательная оценка за курсовой проект выставляется по результатам его защиты, в ходе которой студент должен продемонстрировать углублённое понимание вопросов темы, готовность объяснить любые приведённые в тексте положения.

Защита курсового проекта проводится публично в присутствии группы.

Студент выступает с кратким докладом о результатах работы (не более 5 мин.), после чего присутствующие (руководитель курсового проекта) в устной форме задают вопросы. При ответах на вопросы студент может пользоваться текстом своей работы. Студент отвечает на замечания руководителя курсового проекта и присутствующих студентов, высказанные в ходе обсуждения проблемы.

При оценивании работы учитывают

- содержание и качество защиты;
- грамотность и стиль изложения;
- самостоятельность работы;
- оригинальность;
- знание понятий и категорий по теме исследования;
- логику и полноту ответов на заданные вопросы;
- соответствие оформления курсовой работы установленным

требованиям.

6. КРИТЕРИИ ОЦЕНИВАНИЯ

Результаты выполнения курсового проекта и его защиты оцениваются по пятибалльной шкале с оценками:

- «отлично»;
- «хорошо»;
- «удовлетворительно»;
- «неудовлетворительно».

Оценка «отлично» выставляется обучающемуся, если доклад студента соответствует заявленной теме, материал изложен в определённой логической последовательности, полностью и безошибочно выполнены все методические указания, цель курсового проекта достигнута.

Оценка «хорошо» выставляется обучающемуся, если доклад студента соответствует заявленной теме, материал изложен в определённой логической последовательности, полностью выполнены все методические указания, цель курсового проекта достигнута, но при этом допущены несущественные ошибки, исправленные по требованию преподавателя.

Оценка «удовлетворительно» выставляется обучающемуся, если доклад студента соответствует заявленной теме, материал изложен в определённой логической последовательности, но не в полном объёме выполнены методические указания, цель курсового проекта достигнута, но при этом допущена существенная ошибка.

Оценка «неудовлетворительно» выставляется обучающемуся, если доклад студента не вполне соответствует (полностью не соответствует) заявленной теме, отсутствует логическая последовательность в изложении материала, цель курсового проекта не достигнута, допущены существенные ошибки, которые студент не может исправить.

ПРИЛОЖЕНИЕ 1

Министерства науки и высшего образования Российской Федерации
Филиал федерального государственного бюджетного
образовательного учреждения высшего образования
«Воронежский государственный технический университет»
(филиал ВГТУ в городе Борисоглебске)

(среднее профессиональное образование)

КУРСОВОЙ ПРОЕКТ

по МДК 01.04 Проектно-сметная документация

тема: Сметная документация на общестроительные работы при строительстве
многоэтажного жилого дома

Разработал(а): /И. И. Иванов

(Подпись, дата)(И.О., Фамилия)

Руководитель: /В.В. Баннова

(Подпись, дата)(И.О., Фамилия)

Оценка _____

Борисоглебск 2025

Содержание

Введение.....5

1. Характеристика сооружаемого объекта.....6

2. Подсчёт объёмов работ.....9

3. Сметная документация.....13

 3.1 Составление локальной сметы.....15

 3.2 Составление объектной сметы.....18

 3.3 Составление сводного сметного расчёта стоимости строительства.....19

Заключение.....22

Библиографический список23

Приложение 1 План этажа на отм. +0,000.....24

Приложение 2 Разрез 1-125

					ВГТУ БФ номер зачетной книжки		
Изм.	Лист	№ докум.	Подпись	Дата			
Разраб.		Иванов И. И.			Лит.	Лист	Листов
Провер.		Баннова В.В.				4	25
Т. Контр.					СПО		
Н. Контр. Н.					Пояснительная записка		
Утв.							

ПРИМЕР ЛОКАЛЬНОЙ СМЕТЫ

СОГЛАСОВАНО:

УТВЕРЖДАЮ:

_____ 20__ г.

_____ 20__ г.

(наименование стройки)

ЛОКАЛЬНЫЙ СМЕТНЫЙ РАСЧЕТ № _____
(локальная смета)

на Локальная смета

(наименование работ и затрат, наименование объекта)

Основание:

Сметная стоимость строительных работ _____ 1256,980 тыс. руб.

Средства на оплату труда _____ 259,364 тыс. руб.

Сметная трудоемкость _____ 804,55 чел.час

Составлен(а) в текущих (прогнозных) ценах по состоянию на _____

№ пп	Шифр и номер позиции норматива	Наименование работ и затрат, единица измерения	Количество	Стоимость единицы, руб.		Общая стоимость, руб.			Затраты труда рабочих, чел.-ч, не занятых обслуживанием машин	
				всего	эксплуатации машин	Всего	оплаты труда	эксплуатация машин в т.ч. оплаты труда	на единицу	всего
1	2	3	4	5	6	7	8	9	10	11
Раздел 1. Кладка стен										
1	ФЕР08-02-011-03 Приказ Минстроя России от 30.12.2016 №1039/пр	Кладка участков стен из кирпича с облицовкой кирпичом лицевым профильным: толщиной стен 510 мм при высоте этажей до 4 м (м3) (Без НДС (ПЗ=ПЗ/1.2-ПЗ)) ИНДЕКС К ПОЗИЦИИ: Индекс Воронежская обл.,3 кв.,2024г. ОЗП=30,37; ЭМ=12,06; ЗПМ=31,79; МАТ=9,1	6,3	4142,85 2561,1	353,6 145,6	26099,96	16134,93	2227,68 917,28	8,5263	53,72
2	ФССЦ-06.1.01.05-0113 Приказ Минстроя России от 30.12.2016 №1039/пр	Кирпич керамический пустотелый одинарный, размером 250x120x65 мм, марка: 150 (1000 шт) (Без НДС (ПЗ=ПЗ/1.2-ПЗ)) ИНДЕКС К ПОЗИЦИИ: Индекс Воронежская обл.,3 кв.,2024г. ОЗП=30,37; ЭМ=12,06; ЗПМ=31,79; МАТ=9,1	1,4679	15951,03		22985,67				
3	ФССЦ-06.1.01.05-0001 Приказ Минстроя России от 30.12.2016 №1039/пр	Кирпич керамический лицевой профильный размером 250x120x65 мм (1000 шт) (Без НДС (ПЗ=ПЗ/1.2-ПЗ)) ИНДЕКС К ПОЗИЦИИ: Индекс Воронежская обл.,3 кв.,2024г.	1,1025	22022		23834,58				
Раздел 2. Устройство покрытий										
4	ФЕР11-01-024-01 Приказ Минстроя России от 30.12.2016 №1039/пр	Устройство покрытий толщиной 10 мм из полимерраствора на основе смолы ФАЭД-8 (100 м2) (Без НДС (ПЗ=ПЗ/1.2-ПЗ)) ИНДЕКС К ПОЗИЦИИ: Индекс Воронежская обл.,3 кв.,2024г.	0,22	500820,02 41713,8	5097,16 9532,23	110180,40	9177,04	1121,38 2097,09	111,5778	24,55
Раздел 3. Окраска стен										
5	ФЕР15-04-002-04 Приказ Минстроя России от 30.12.2016 №1039/пр	Силикатная окраска водными составами внутри помещений: по штукатурке и кирпичу (100 м2) (Без НДС (ПЗ=ПЗ/1.2-ПЗ)) ИНДЕКС К ПОЗИЦИИ: Индекс Воронежская обл.,3 кв.,2024г.	1,13	3562,58 3553,9	28,58 15,9	4025,72	4015,91	32,30 17,97	14,0481	15,87
6	ФССЦ-14.3.02.05-0103 Приказ Минстроя России от 30.12.2016 №1039/пр	Краска силикатная с сужими цинковыми белилами, марка А, белая (т) (Без НДС (ПЗ=ПЗ/1.2-ПЗ)) ИНДЕКС К ПОЗИЦИИ: Индекс Воронежская обл.,3 кв.,2024г.	0,0339	196807,79		6549,59				
Раздел 4. Штукатурка пилястр										
7	ФЕР15-02-005-01 Приказ Минстроя России от 30.12.2016 №1039/пр	Высококачественная штукатурка фасадов декоративным раствором по камню: стен гладких (100 м2) (Без НДС (ПЗ=ПЗ/1.2-ПЗ)) ИНДЕКС К ПОЗИЦИИ: Индекс Воронежская обл.,3 кв.,2024г.	1,13	58826,44 47492	812,96 803,02	66473,88	53665,96	918,64 907,41	159,2448	179,95
8	ФССЦ-04.3.01.06-0001 Приказ Минстроя России от 30.12.2016 №1039/пр	Раствор декоративный (с каменной крошкой) (м3) (Без НДС (ПЗ=ПЗ/1.2-ПЗ)) ИНДЕКС К ПОЗИЦИИ: Индекс Воронежская обл.,3 кв.,2024г.	0,791	5205,2		4041,91				

Итого прямые затраты по смете в текущих ценах	818752,94	252705,32	12418,76	804,55
Накладные расходы	283995,36		6659,11	
Сметная прибыль	154231,84			
Итого по смете:				
Конструкции из кирпича и блоков	107365,68			53,72
Полы	195538,40			60,83
Отделочные работы	535385,68			562,98
Деревянные конструкции	142302,10			100,25
Кровли	276388,28			26,77
Итого	1256980,14			804,55
В том числе:				
Материалы	565546,49			
Машины и механизмы	12418,76			
ФОТ	259364,43			
Накладные расходы	283995,36			
Сметная прибыль	154231,84			
ВСЕГО по смете	1256980,14			804,55

Заказчик: _____
(должность, подпись, расшифровка)

М.П.

Подрядчик: _____
(должность, подпись, расшифровка)

М.П.

Составил: _____
(должность, подпись, расшифровка)

Проверил: _____
(должность, подпись, расшифровка)

ПРИМЕР ОБЪЕКТНОЙ СМЕТЫ

Форма № 3

Многоэтажный жилой дом
(наименование стройки)

ОБЪЕКТНЫЙ СМЕТНЫЙ РАСЧЕТ №
(объектная смета)

на строительство Объектная смета
(наименование объекта)

Сметная стоимость 1508376,17 руб.
Средства на оплату труда 259364,43 руб.
Расчетный измеритель единичной стоимости
Составлен(а) в ценах по состоянию на _____

№ пп	Номера сметных расчетов (смет)	Наименование работ и затрат	Сметная стоимость, руб.					Средства на оплату труда, руб.	Показатели единичной стоимости
			строительных работ	монтажных работ	оборудования, мебели, инвентаря	прочих	всего		
1	2	3	4	5	6	7	8	9	10
Локальные сметы (расчеты)									
1	ЛС	Локальная смета	1256980,14				1256980,14	259364,43	
		Итого "Локальные сметы (расчеты)"	1256980,14				1256980,14	259364,43	
Временные здания и сооружения									
		Итого с учетом "Временные здания и сооружения"	1256980,14				1256980,14	259364,43	
Прочие работы и затраты									
		Итого с учетом "Прочие работы и затраты"	1256980,14				1256980,14	259364,43	
Публичный технологический и ценовой аудит, проектные и изыскательские работы									
		Итого с учетом "Публичный технологический и ценовой аудит, проектные и изыскательские работы"	1256980,14				1256980,14	259364,43	
Налоги и обязательные платежи									
2	МДС 81-35.2004 п.4.100	НДС - 20%	251396,03 20% от 1256980,14	20% от 0	20% от 0	20% от 0	251396,03		
		Итого "Налоги и обязательные платежи"	251396,03				251396,03		
		Итого по объектной смете	1508376,17				1508376,17	259364,43	

ПРИМЕР СВОДНОГО СМЕТНОГО РАСЧЁТА

Форма № 1

Заказчик _____
(наименование организации)

"Утвержден" « _____ 20 ____ г.

Сводный сметный расчет в сумме 2140445,5 руб.
В том числе возвратных сумм руб.

_____ (ссылка на документ об утверждении)

« _____ 20 ____ г.

СВОДНЫЙ СМЕТНЫЙ РАСЧЕТ СТОИМОСТИ СТРОИТЕЛЬСТВА

Многоэтажный жилой дом

_____ (наименование стройки)

Составлена в ценах по состоянию на _____

№ пп	Номера сметных расчетов и смет	Наименование глав, объектов, работ и затрат	Сметная стоимость, руб.				Общая сметная стоимость, руб.
			строительных работ	монтажных работ	оборудования, мебели, инвентаря	прочих	
1	2	3	4	5	6	7	8
Глава 2. Основные объекты строительства							
1	ОС	Объектная смета	1256980,14				1256980,14
Итого по Главе 2. "Основные объекты строительства"			1256980,14				1256980,14
Глава 7. Благоустройство и озеленение территории							
Итого по Главам 1-7			1256980,14				1256980,14
Глава 8. Временные здания и сооружения							
2	ГСН-81-05-01-2001 п.4.1.1	Временные здания и сооружения, жилые дома, в том числе со встроенными помещениями: магазинами, прачечными и т. д. (включая наружные сети и благоустройство) - 1,1%	13826,78 1,1% от 1256980,14	1,1% от 0			13826,78
Итого по Главе 8. "Временные здания и сооружения"			13826,78				13826,78
Итого по Главам 1-8			1270806,92				1270806,92
Глава 9. Прочие работы и затраты							
5	ГСНр-81-05-02-2001 п.1.1	Производство работ в зимнее время, жилые дома со стенами из кирпича - 1,27%	16139,25 1,27% от 1270806,92	1,27% от 0			16139,25
3	ГСН-81-05-02-2007 табл.2	Снегоборьба - 2,2%	27957,75 2,2% от 1270806,92	2,2% от 0			27957,75
4	МДС 81-35.2004 прил.8 п.9.9	Добровольное страхование - 1%				12708,07 1% от 1270806,92	12708,07
Итого по Главе 9. "Прочие работы и затраты"			44097			12708,07	56805,07
Итого по Главам 1-9			1314903,92			12708,07	1327611,99
Глава 10. Содержание службы заказчика. Строительный контроль							
6	МДС 81-35.2004 п.4.87	Содержание дирекции (технического надзора) строящегося предприятия				27195,27 2,14% от 1270806,92	27195,27
Итого по Главе 10. "Содержание службы заказчика. Строительный контроль"						27195,27	27195,27
Глава 12. Публичный технологический и ценовой аудит, проектные и изыскательские работы							
8	МДС 81-35.2004 п.4.90	Изыскательские работы				254161,38 20% от 1270806,92	254161,38
7	МДС 81-35.2004 п.4.90	Проектные работы				174735,95 13,75% от 1270806,92	174735,95
Итого по Главе 12. "Публичный технологический и ценовой аудит, проектные и изыскательские работы"						428897,33	428897,33
Итого по Главам 1-12			1314903,92			468800,67	1783704,59
Непредвиденные затраты							
Итого с учетом "Непредвиденные затраты"			1314903,92			468800,67	1783704,59
Налоги и обязательные платежи							
9	МДС 81-35.2004 п.4.100	НДС - 20%	262980,78 20% от 1314903,92	20% от 0	20% от 0	93760,13 20% от 468800,67	356740,91
Итого "Налоги и обязательные платежи"			262980,78			93760,13	356740,91
Итого по сводному расчету			1577884,7			562560,8	2140445,5

ПРИМЕР ОФОРМЛЕНИЯ БИБЛИОГРАФИЧЕСКОГО СПИСКА

Законодательные материалы

1. **Российская Федерация. Законы.** Об общих принципах организации местного самоуправления в Российской Федерации: Федеральный закон № 131-ФЗ от 06.10.2003 года: [принят Государственной думой 16 сентября 2003 года: одобрен Советом Федерации 24 сентября 2003 года] – URL:http://www.consultant.ru/document/cons.docLAW_44571(дата обращения 28.05.2025). – Текст : электронный.

Учебник, учебное пособие

2. Кузнецов, В. В. Сметное дело в строительстве: учебник / В. В. Кузнецов. – 2-е изд., стер. – Москва: Омега-Л, 2020. – 525с. – ISBN 978-5-370-01733-9. – Текст : непосредственный.

3. Мескон, М. Основы менеджмента / М. Мескон, М. Альберт, Ф. Хедоури; [пер. с англ. и ред. О. И. Медведь]. – 3-е изд. – Москва: Вильямс, 2016. – 665 с.– ISBN 978-5-8459-1931-1. – Текст : непосредственный.

4. Сметная документация : учебное пособие : учебник / М. В. Мельник, С. И. Соцкова, Г. А. Шатунова, О. Н. Поташова. – 2-е изд. перераб. и доп. – Самара: Изд-во Самар, гос. экон. ун-та, 2018. – 432 с. – (Учет и анализ – наглядно и просто). – ISBN 978-5-94622-817-6. – Текст : непосредственный.

Стандарты

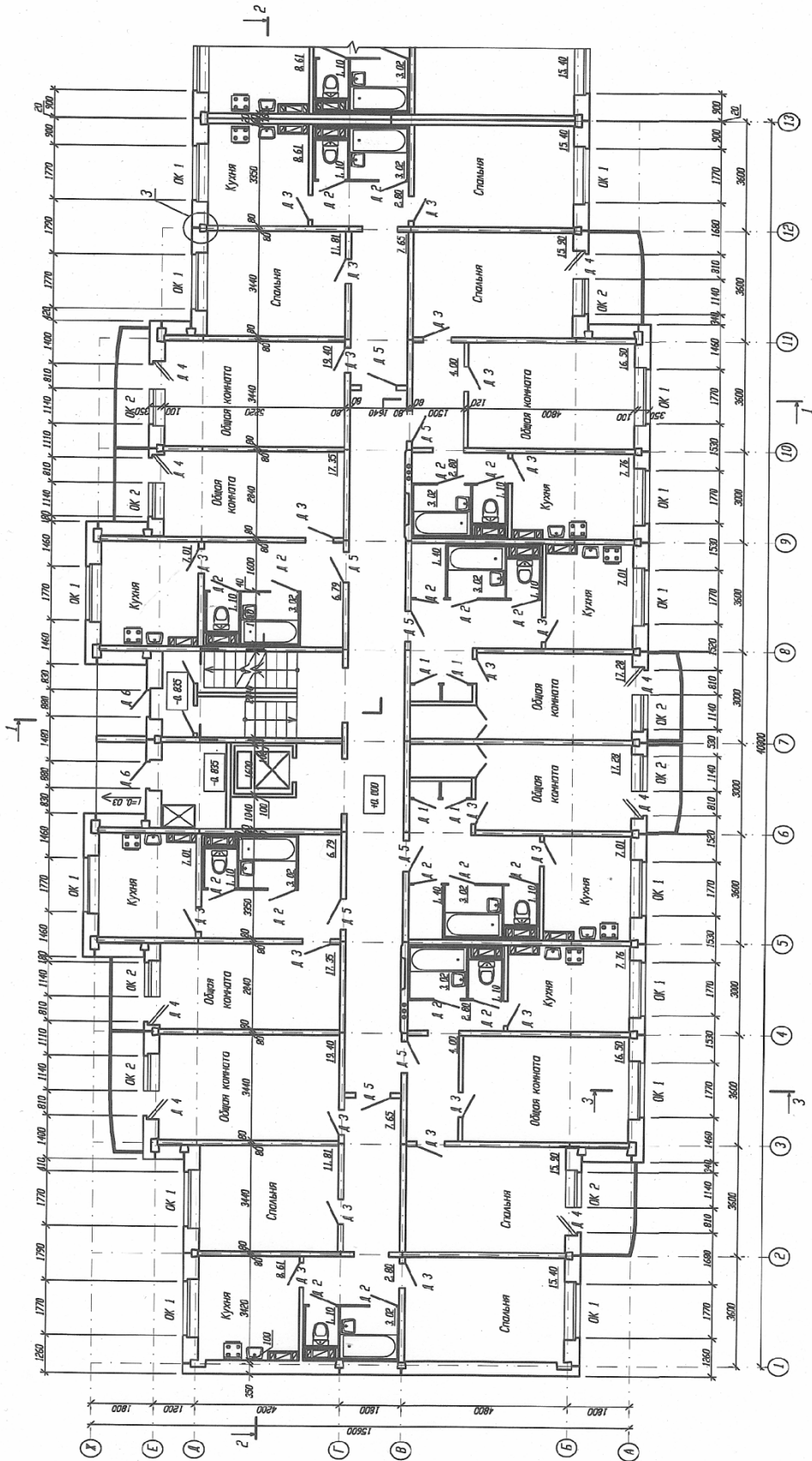
5. **ГОСТ Р 7.0.12.** Система стандартов по информации, библиотечному и издательскому делу. Библиографическая запись. Сокращение слов и словосочетаний на русском языке. Общие требования и правила : национальный стандарт Российской Федерации : издание официальное : утвержден и введен в действие Приказом Федерального агентства по техническому регулированию и метрологии от 13 Декабря 2011 г. №813-ст : введен впервые: дата введения 2012-01-09/ разработан Российской книжной палатой, филиалом Федерального государственного унитарного предприятия «Информационное телеграфное агентство России. – Москва : Стандартинформ, 2012. – Текст : непосредственный.

Сайты в сети Интернет

6. Правительство Российской Федерации : официальный сайт. – Москва. – Обновляется в течение суток. – URL: <http://government.ru> (дата обращения: 19.05.2025). – Текст : электронный.

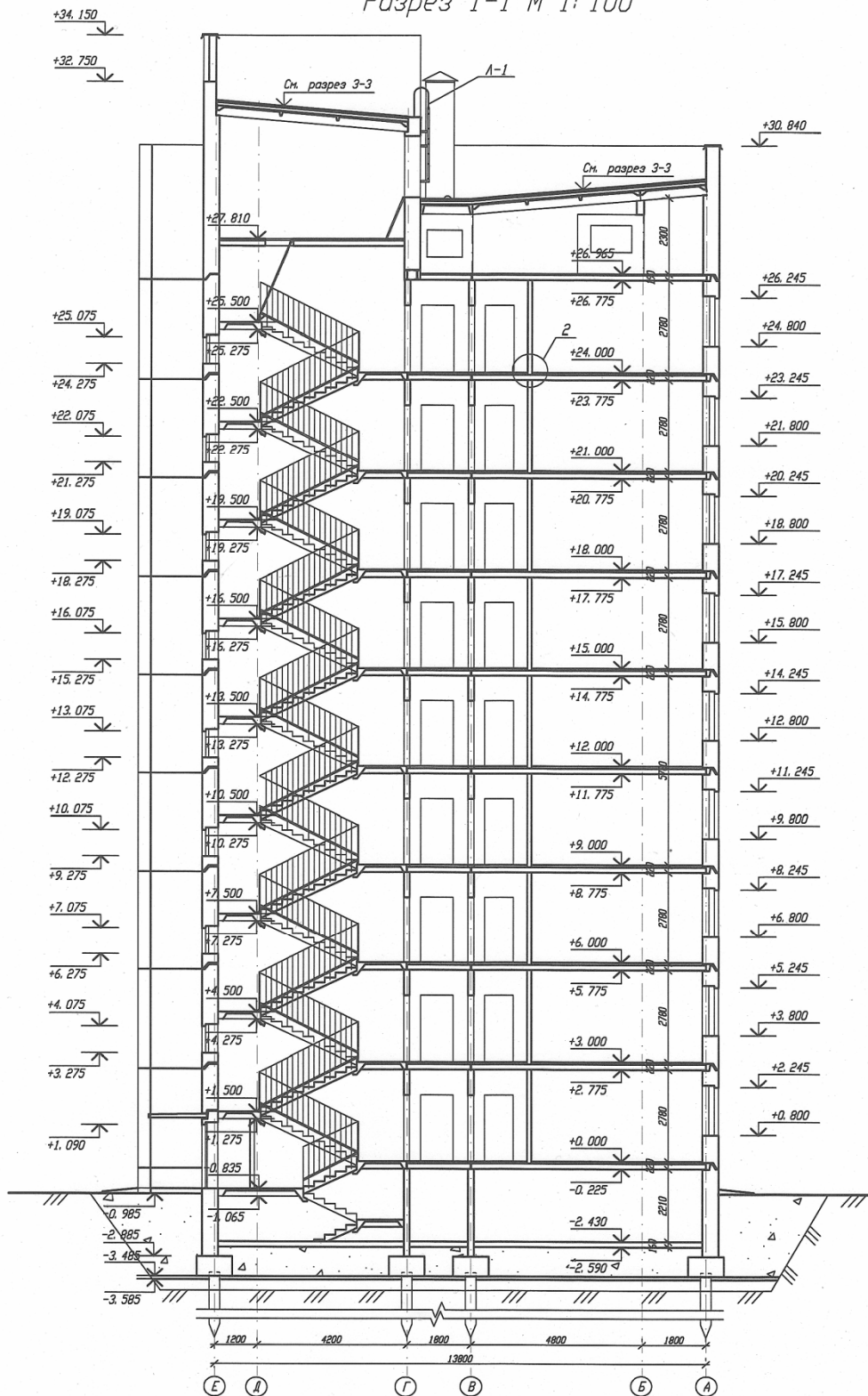
ПЛАН ЭТАЖА

План первого этажа М 1:100



РАЗРЕЗ

Разрез 1-1 М 1:100



ОГЛАВЛЕНИЕ

Введение.....	3
1. Перечень тем курсового проекта.....	4
2. Структура и содержание курсового проекта.....	6
3. Рекомендуемая литература к выполнению курсового проекта.....	9
4. Объём и требования к оформлению курсового проекта.....	11
5. Порядок и требования к процедуре защиты.....	13
6. Критерии оценивания.....	14
Приложение 1. Заполненный образец титульного листа.....	15
Приложение 2. Заполненный образец задания на курсовой проект.....	16
Приложение 3. Заполненный образец «Содержания».....	17
Приложение 4. Пример локальной сметы.....	18
Приложение 5. Пример объектной сметы.....	20
Приложение 6. Пример сводного сметного расчёта.....	21
Приложение 7. Пример оформления библиографического списка.....	22
Приложение 8. План этажа.....	23
Приложение 9. Разрез.....	24

ПРОЕКТНО-СМЕТНАЯ ДОКУМЕНТАЦИЯ

МЕТОДИЧЕСКИЕ УКАЗАНИЯ

к выполнению курсового проекта
по дисциплине «Проектно-сметная документация»
для студентов среднего специального образования по специальности
08.02.02 «Строительство и эксплуатация инженерных сооружений»
очной формы обучения

Составитель

Баннова Вера Владимировна

Издаётся в авторской редакции

Подписано к изданию 27.06.2025.

Уч.–изд. л. 1,3.

ФГБОУ ВО «Воронежский государственный технический
университет»

394006 Воронеж, ул. 20-летия Октября, 84